

Stupně

Stupeň DKK Popis

- A Negativní, bez příznaků dysplazie
- B Hraniční dysplazie, přechodný stupeň
- C Mírná dysplazie, mírná artróza
- D Střední dysplazie, okraj jamky oploštělý nebo zřetelné příznaky artrózy
- E Těžká dysplazie, výrazné změny v kyčelním kloubu, deformace hlavice, další příznaky artrózy

Dysplazie kyčelních kloubů se hodnotí sedmi parametry, každý počtem bodů od 0 do 4. Po vyhodnocení se body sečtou.

Stupeň A = 0 - 2 body (zdravý kloub),

B = 3 - 7 bodů (přechodná forma),

C = 8 - 14 bodů (nízký stupeň dysplazie),

D = 15 - 21 bodů (střední stupeň),

E = 22 - 28 bodů (vysoký stupeň dysplazie).

Stupeň DLK Popis

0 normální loketní kloub bez abnormalit

1 mírná artróza, formace osteofytů, které nejsou širší než 2 mm, skleróza subchondriální kosti, inkongruence kloubních ploch

2 střední artróza, formace osteofytů od 2 - 5 mm

3 těžká artróza, osteofyty širší než 5 mm, zřejmě fragmentace processus koronoideus, izolovaný processus anconeus. Psi, kteří byli léčeni chirurgicky pro vývojové vady loketního kloubu, by měli být posouzeni jako stupeň 3.

Léčba a operace

Existuje několik metod léčby, které mohou ulevit psovi od bolestí a vrátit mu pohyb. Veterinář stanovuje léčbu podle věku psa, závažnosti stavu a finančních možnostech majitele.

Léčba:

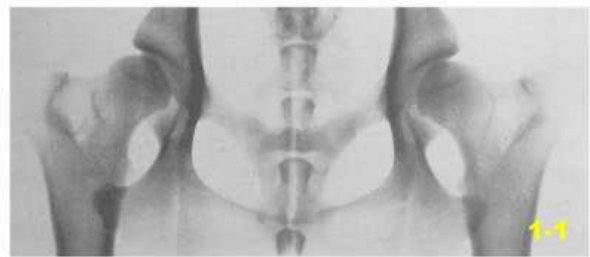
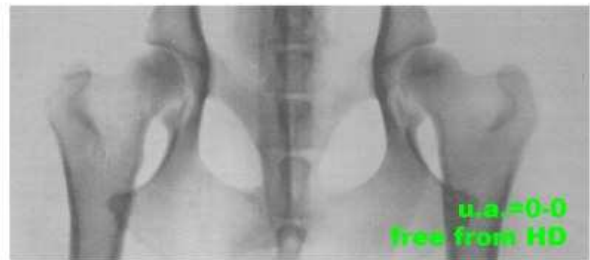
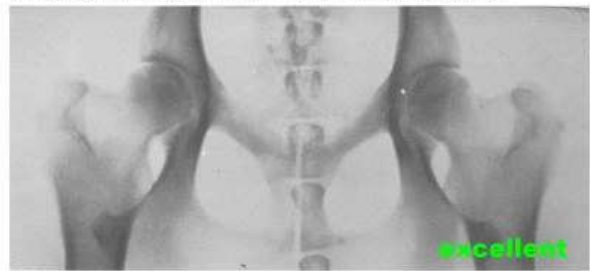
Nejprve by pes měl zhubnout, pokud je to potřeba. Dalšími možnostmi je ulevit psovi od bolesti protizánětlivými léky a přizpůsobit zátěž zdravotnímu stavu - pohyb ale musí být pravidelný. Nejlepší formou pohybu pro takové psy je plavání, které udržuje svaly v kondici, a nezatěžuje nemocný kloub psa.

Obvykle pes s protizánětlivými léky musí brát i léky na podporu růstu kloubů a chrupavek.

Léky pes musí brát přesně podle pokynů lékaře a vždy ve stejnou dobu.

Pokud tato léčba selže, nebo je již na takovou léčbu pozdě, v úvahu přichází operativní způsob léčby. Existuje několik druhů operací, přičemž každá z nich je šitá přímo na určitý problém.

HD (DKK) stupně podle hodnocení švédského kennel clubu:



U kterých plemen je nejčastější výskyt dysplazie?

Podle průzkumů se prokázalo, že nejvíce a nejčastěji postiženými plemeny jsou novofundlandský pes, bernardýn, bulmastif, bernský salašnický pes, zlatý retrívr, rotvajler, mastif, čau-čau, velký knírač, německý ovčák, gordon setr a jimi velmi podobná plemena.

Naopak nejméně postiženými plemeny jsou belgický ovčák, chrti, kolie, sibiřský husky, dalmatin, flat-coated retrívr a špic.

Jak si najít štěně které nebude mít tyto problémy? Jak těmto problémům předcházet?

Nikdy nelze vyloučit, že zrovna váš pes nebude mít dysplazii, ale při výběru štěněte se vyhýbejte štěňatům bez PP. Proč? Je velká pravděpodobnost, že pokud rodiče mají PP a štěňata ne, byl jeden z rodičů (nebo oba) vyloučen z chovu právě kvůli nějaké nemoci, kterou nejčastěji je dysplazie. Pokud si kupujete štěně s PP, zkontrolujte si, jaký stupeň dysplazie mají rodiče a vybírejte jen z takových štěňat, jejichž rodiče měli dysplazii stupně 0, maximálně 1.

Dbejte také na to, aby štěně nemělo nějaký úraz v období růstu, ať už pád z překážky nebo třeba autonehodu. To vše přispívá ke vzniku dysplazie.

Až bude mít pes vhodný věk pro první rentgen k posouzení dysplazie, raději si jej nechte udělat, než po pár letech zjistit že váš pes má těžkou dysplazii, s jejíž léčbou jste mohli začít už v roce, kdy byl možný první rentgen.

Je třeba problémům předcházet, než je pak "jen" řešit.

Informace čerpány z:

www.vetcentrum.cz

www.nsdtr.cz



Normální kyčelní klouby na rentgenovém snímku (Tellhem, Giessen). Kulatá hlavice stehenní je přesně usazena v hluboké, dobře vyvinuté kloubní jamce.